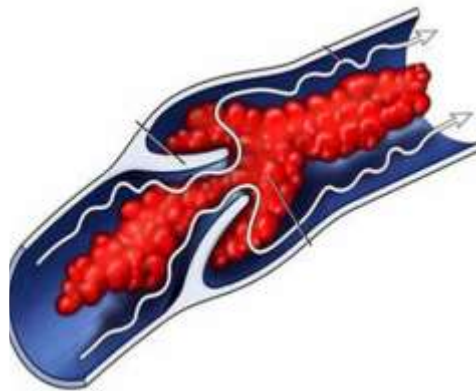


Εθνικό & Καποδιστριακό Πανεπιστήμιο Αθηνών

Μεταπτυχιακό Πρόγραμμα Σπουδών
«Θρόμβωση – Αιμορραγία - Ιατρική των μεταγγίσεων»

Διευθύντρια Προγράμματος: Καθηγήτρια Μ. Πολίτου



ΟΔΗΓΟΣ ΣΠΟΥΔΩΝ
2022-2023

<https://tbtm-msc.gr>

ΑΝΤΙΚΕΙΜΕΝΟ-ΣΚΟΠΟΣ

Σκοπός του Π.Μ.Σ. «Θρόμβωση-Αιμορραγία-Ιατρική των Μεταγγίσεων» είναι η παροχή υψηλού επιπέδου μεταπτυχιακής εκπαίδευσης στο επιστημονικό πεδίο της κατανόησης και μελέτης του μηχανισμού της Αιμόστασης και των διαταραχών της. Επιπλέον στοχεύει στην εκπαίδευση στις αρχές της μεταγγισιοθεραπείας και τις εφαρμογές της σε κλινικό και εργαστηριακό επίπεδο.

Το επιστημονικό αντικείμενο των διαταραχών αιμόστασης και της μεταγγισιοθεραπείας έχει έντονα διευρυνθεί κατά τις τελευταίες δύο δεκαετίες. Αποτελεί αντικείμενο ενδιαφέροντος για πρακτικά όλες τις διαφορετικές ειδικότητες της ιατρικής και τις συναφείς βασικές επιστήμες (βιοχημεία, βιολογία κ.λπ.), καθώς και πεδίο εφαρμογής τόσο για τους ανωτέρω επιστήμονες όσο και για άλλους επαγγελματίες υγείας (νοσηλευτές, τεχνολόγους ιατρικών εργαστηρίων κ.λπ.).

Το ΠΜΣ στοχεύει στην προετοιμασία των επιστημόνων για ακαδημαϊκό έργο δίνοντας τους τις βάσεις για την επιτέλεση αυτόνομου ερευνητικού έργου, ενώ ταυτόχρονα ενισχύει τις διεπιστημονικές συνέργειες προς όφελος του γνωστικού ερευνητικού αντικειμένου που υπηρετεί.

Στους απόφοιτους του ΠΜΣ παρέχονται το θεωρητικό υπόβαθρο και οι εργαστηριακές δεξιότητες ώστε να :

- στελεχώσουν Αιματολογικά Εργαστήρια, Μονάδες Αιμοδοσίας, Χειρουργικές, Παθολογικές, Καρδιολογικές, Αναισθησιολογικές Κλινικές, Μονάδες Εντατικής Θεραπείας δημόσιου και ιδιωτικού τομέα καθώς και Ερευνητικά Εργαστήρια και Αρμόδιες Αρχές (όπως αυτές ορίζονται από την εθνική και ευρωπαϊκή νομοθεσία), σε θέσεις που απαιτούν ιδιαίτερη εξειδίκευση και γνώση στην εργαστηριακή διερεύνηση και αντιμετώπιση των διαταραχών της Αιμόστασης και της Μεταγγισιοθεραπείας
- προσφέρουν εκπαιδευτικό έργο σε ΑΕΙ και ΑΤΕΙ
- εκπονήσουν ερευνητικές εργασίες και να πραγματοποιήσουν δημοσιεύσεις σε ελληνικά και διεθνή συνέδρια και επιστημονικά περιοδικά
- εκπονήσουν διδακτορικές διατριβές
- συμμετάσχουν σε ανταγωνιστικά εθνικά και διεθνή ερευνητικά προγράμματα
- έχουν πρόσβαση συνεχή επιστημονική ενημέρωση και εκπαίδευση σε θέματα Αιμόστασης- Μεταγγισιοθεραπείας μέσω σεμιναρίων και ημερίδων που διοργανώνει το Π.Μ.Σ. ετησίως, συναφών συνεδρίων κ.ά.

Επιπρόσθετα, στόχος του ΠΜΣ είναι η άρτια εκπαίδευση των φοιτητών στη μεθοδολογία έρευνας των επιστημών υγείας, με στόχο τη δυνατότητα παραγωγής και εφαρμογής καινούργιας γνώσης.

Το ΠΜΣ οδηγεί στην απονομή Διπλώματος Μεταπτυχιακών Σπουδών στην «Θρόμβωση - Αιμορραγία - Ιατρική των μεταγγίσεων» μετά την πλήρη και επιτυχή ολοκλήρωση των σπουδών με βάση το πρόγραμμα σπουδών.

Οι τίτλοι απονέμονται από την Ιατρική Σχολή του Εθνικού και Καποδιστριακού Πανεπιστημίου Αθηνών.

Συγκεκριμένα, θεμελιακός σκοπός του ΠΜΣ είναι η εξειδικευμένη εκπαίδευση των φοιτητών, ώστε ολοκληρώνοντας την εκπαίδευσή τους:

Να έχουν αποκτήσει τις απαιτούμενες γνώσεις αναφορικά με το μηχανισμό της Αιμόστασης και των διαταραχών της καθώς επίσης και τις αρχές της μεταγγισιοθεραπείας

Να έχουν κατανοήσει τις εφαρμογές της έγκαιρης παρέμβασης στα πεδία της κλινικής και της έρευνας.

Να αντιλαμβάνονται ζητήματα μεθοδολογίας έρευνας στις επιστήμες υγείας.

Να αξιοποιούν τις αποκτηθείσες γνώσεις και δεξιότητες σε υπηρεσίες έγκαιρης παρέμβασης.

ΔΟΜΗ ΚΑΙ ΟΡΓΑΝΑ ΤΟΥ ΠΜΣ

Αρμόδια όργανα για τη λειτουργία του Π.Μ.Σ. σύμφωνα με το νόμο 4957/2022 είναι:

Σε επίπεδο Ιδρύματος αρμόδια όργανα είναι η Επιτροπή Μεταπτυχιακών Σπουδών και η Σύγκλητος.

Σε επίπεδο Ιατρικής Σχολής αρμόδια όργανα είναι:

Η Συνέλευση της Ιατρικής Σχολής Αρμοδιότητες της Συνέλευσης είναι να:

α) εισηγείται στη Σύγκλητο διά της Επιτροπής Μεταπτυχιακών Σπουδών την αναγκαιότητα ίδρυσης/τροποποίησης Π.Μ.Σ., καθώς και την παράταση της διάρκειας του Π.Μ.Σ.,

β) ορίζει τον/ην Διευθυντή/τρια και τα μέλη της Συντονιστικής Επιτροπής κάθε Π.Μ.Σ. της Ιατρικής Σχολής,

γ) εισηγείται εκπροσώπους για τον ορισμό των Επιτροπών Προγραμμάτων Σπουδών των ΔΠΜΣ στα οποία συμμετέχει η Ιατρική Σχολή,

δ) συγκροτεί Επιτροπές για την αξιολόγηση των αιτήσεων των υποψήφιων μεταπτυχιακών φοιτητών και εγκρίνει την εγγραφή αυτών στο Π.Μ.Σ.,

ε) αναθέτει το διδακτικό έργο μεταξύ των διδασκόντων του Π.Μ.Σ. και δύναται να αναθέτει επικουρικό διδακτικό έργο σε Π.Μ.Σ. στους υποψήφιους διδάκτορες της Ιατρικής Σχολής, υπό την επίβλεψη διδάσκοντος του Π.Μ.Σ.

στ) συγκροτεί εξεταστικές επιτροπές για την εξέταση των διπλωματικών εργασιών των μεταπτυχιακών φοιτητών και ορίζει τον επιβλέποντα ανά εργασία,

ζ) διαπιστώνει την επιτυχή ολοκλήρωση της φοίτησης και απονέμει το Δίπλωμα Μεταπτυχιακών Σπουδών,

η) εγκρίνει τον απολογισμό του Π.Μ.Σ., κατόπιν εισήγησης της Συντονιστικής Επιτροπής (Σ.Ε.),

θ) αναθέτει σε μεταπτυχιακούς φοιτητές/τριες τη διεξαγωγή επικουρικού διδακτικού έργου σε προγράμματα σπουδών πρώτου κύκλου σπουδών της Ιατρικής Σχολής.

ι) ασκεί κάθε άλλη νόμιμη αρμοδιότητα

Με απόφαση της Συνέλευσης της Ιατρικής Σχολής οι αρμοδιότητες των περ. δ) και στ) δύναται να μεταβιβάζονται στη Σ.Ε. του Π.Μ.Σ.

Η Συντονιστική Επιτροπή (Σ.Ε.)

Η Σ.Ε. αποτελείται από τον/την Διευθυντή/ντρια του Π.Μ.Σ. και τέσσερα (4) μέλη Δ.Ε.Π. της Ιατρικής Σχολής και ομότιμους καθηγητές/τριες, που έχουν συναφές γνωστικό αντικείμενο με αυτό του Π.Μ.Σ. και αναλαμβάνουν διδακτικό έργο στο Π.Μ.Σ. Τα μέλη της Σ.Ε. καθορίζονται με απόφαση της Συνέλευσης της Ιατρικής Σχολής. Η Σ.Ε. είναι αρμόδια για την παρακολούθηση και τον συντονισμό της λειτουργίας του προγράμματος και ιδίως:

α) καταρτίζει τον αρχικό ετήσιο προϋπολογισμό του Π.Μ.Σ. και τις τροποποιήσεις του, εφόσον το Π.Μ.Σ. διαθέτει πόρους, και εισηγείται την έγκρισή του προς την Επιτροπή Ερευνών του Ειδικού Λογαριασμού Κονδυλίων Έρευνας (Ε.Λ.Κ.Ε.),

β) καταρτίζει τον απολογισμό του προγράμματος και εισηγείται την έγκρισή του προς τη Συνέλευση της Ιατρικής Σχολής,

γ) εγκρίνει τη διενέργεια δαπανών του Π.Μ.Σ.,

δ) εγκρίνει τη χορήγηση υποτροφιών, ανταποδοτικών ή μη, σύμφωνα με όσα ορίζονται στην απόφαση ίδρυσης του Π.Μ.Σ. και τον Κανονισμό μεταπτυχιακών και διδακτορικών σπουδών,

ε) εισηγείται προς τη Συνέλευση της Ιατρικής Σχολής την κατανομή του διδακτικού έργου, καθώς και την ανάθεση διδακτικού έργου,

στ) εισηγείται προς τη Συνέλευση της Ιατρικής Σχολής την πρόσκληση Επισκεπτών Καθηγητών για την κάλυψη διδακτικών αναγκών του Π.Μ.Σ.,

ζ) καταρτίζει σχέδιο για την τροποποίηση του προγράμματος σπουδών, το οποίο υποβάλλει προς τη Συνέλευση της Ιατρικής Σχολής,

η) εισηγείται προς τη Συνέλευση της Ιατρικής Σχολής την ανακατανομή των μαθημάτων μεταξύ των ακαδημαϊκών εξαμήνων, καθώς και θέματα που σχετίζονται με την ποιοτική αναβάθμιση του προγράμματος σπουδών.

Ο/Η Διευθυντής/τρια του Π.Μ.Σ.

Ο/Η Διευθυντής/τρια του Π.Μ.Σ. προέρχεται από τα μέλη Δ.Ε.Π. της Ιατρικής Σχολής κατά προτεραιότητα βαθμίδας καθηγητή ή αναπληρωτή καθηγητή και ορίζεται με απόφαση της Συνέλευσης της Ιατρικής Σχολής για διετή θητεία, με δυνατότητα ανανέωσης χωρίς περιορισμό.

Ο/Η Διευθυντής/τρια του Π.Μ.Σ. έχει τις ακόλουθες αρμοδιότητες:

α) προεδρεύει της Σ.Ε, συντάσσει την ημερήσια διάταξη και συγκαλεί τις συνεδριάσεις της,

β) εισηγείται τα θέματα που αφορούν στην οργάνωση και τη λειτουργία του Π.Μ.Σ. προς τη Συνέλευση της Ιατρικής Σχολής,

γ) εισηγείται προς τη Σ.Ε. και τα λοιπά όργανα του Π.Μ.Σ. και του Α.Ε.Ι. θέματα σχετικά με την αποτελεσματική λειτουργία του Π.Μ.Σ.,

δ) είναι Επιστημονικός Υπεύθυνος/η του προγράμματος και ασκεί τις αντίστοιχες αρμοδιότητες,

ε) παρακολουθεί την υλοποίηση των αποφάσεων των οργάνων του Π.Μ.Σ. και του Εσωτερικού Κανονισμού μεταπτυχιακών και διδακτορικών προγραμμάτων σπουδών, καθώς και την παρακολούθηση εκτέλεσης του προϋπολογισμού του Π.Μ.Σ.,

στ) ασκεί οποιαδήποτε άλλη αρμοδιότητα, η οποία ορίζεται στην απόφαση ίδρυσης του Π.Μ.Σ.

Ο/Η Διευθυντής/τρια του Π.Μ.Σ., καθώς και τα μέλη της Σ.Ε. δεν δικαιούνται αμοιβής ή οιασδήποτε αποζημίωσης για την εκτέλεση των αρμοδιοτήτων που τους ανατίθενται και σχετίζεται με την εκτέλεση των καθηκόντων τους.

Γραμματειακή υποστήριξη Π.Μ.Σ.

α) Η Γραμματεία της Ιατρικής Σχολής είναι αρμόδια για τη γραμματειακή και διοικητική υποστήριξη του Π.Μ.Σ.

β) Σε περίπτωση που το Π.Μ.Σ. έχει ιδίους πόρους μπορεί να προσλαμβάνει, σύμφωνα με την ισχύουσα νομοθεσία, εξωτερικούς συνεργάτες για τη γραμματειακή και διοικητική υποστήριξη, οι οποίοι και πάλι βρίσκονται υπό την επιστασία της Γραμματείας της Ιατρικής Σχολής.

ΚΑΤΗΓΟΡΙΕΣ ΚΑΙ ΑΡΙΘΜΟΣ ΕΙΣΑΚΤΕΩΝ

Στο Π.Μ.Σ. γίνονται δεκτοί πτυχιούχοι πανεπιστημίων των Σχολών/των Τμημάτων κάτοχοι τίτλου του Α΄ κύκλου σπουδών των Τμημάτων Ιατρικής, Οδοντιατρικής, Φαρμακευτικής, Νοσηλευτικής, Βιολογίας, Κτηνιατρικής, Βιοχημείας, Τεχνολογίας Ιατρικών Εργαστηρίων, Νοσηλευτών ΑΕΙ και ΑΤΕΙ και συναφών Τμημάτων της ημεδαπής ή Τμημάτων αναγνωρισμένων ομοταγών ιδρυμάτων της αλλοδαπής, καθώς και πτυχιούχοι Τ.Ε.Ι. συναφούς γνωστικού αντικείμενου.

Ο ανώτατος αριθμός των εισακτέων φοιτητών/τριών στο Πρόγραμμα Μεταπτυχιακών Σπουδών ορίζεται σε τριάντα (30) συνολικά. Ο ανώτατος αριθμός εισακτέων προσδιορίζεται σύμφωνα με τον αριθμό των διδασκόντων του Π.Μ.Σ. και την αναλογία φοιτητών-διδασκόντων, την υλικοτεχνική υποδομή, τις αίθουσες διδασκαλίας, την απορρόφηση των διπλωματούχων από την αγορά εργασίας.

Επιπλέον του αριθμού εισακτέων γίνεται δεκτό ένα (1) μέλος των κατηγοριών Ε.Ε.Π., Ε.ΔΙ.Π. και Ε.Τ.Ε.Π. κατ' έτος, εφόσον το έργο που επιτελεί στο Ίδρυμα είναι συναφές με το γνωστικό αντικείμενο του Π.Μ.Σ.

Οι υπότροφοι του ΙΚΥ, οι αλλοδαποί υπότροφοι του ελληνικού κράτους, για το ίδιο ή συναφές γνωστικό αντικείμενο με αυτό του Π.Μ.Σ., εισάγονται χωρίς εξετάσεις.

ΔΙΑΡΚΕΙΑ ΦΟΙΤΗΣΗΣ

Η χρονική διάρκεια φοίτησης στο ΠΜΣ που οδηγεί στη λήψη Διπλώματος Μεταπτυχιακών Σπουδών ορίζεται σε τέσσερα (4) ακαδημαϊκά εξάμηνα, στα οποία περιλαμβάνεται και ο χρόνος εκπόνησης διπλωματικής εργασίας.

Υπάρχει δυνατότητα παράτασης, έπειτα από αιτιολογημένη αίτηση του φοιτητή και έγκριση από τη Συνέλευση. Η παράταση δεν υπερβαίνει τα δύο εξάμηνα. Έτσι, ο ανώτατος επιτρεπόμενος χρόνος ολοκλήρωσης των σπουδών, ορίζεται στα έξι (6) ακαδημαϊκά εξάμηνα.

Οι φοιτητές/τριες που δεν έχουν υπερβεί το ανώτατο όριο φοίτησης, έπειτα από αιτιολογημένη αίτησή τους προς τη Συνέλευση της Ιατρικής Σχολής, δύνανται να διακόψουν τη φοίτησή τους για χρονική περίοδο που δεν υπερβαίνει τα δύο (2) συνεχόμενα εξάμηνα. Αναστολή φοίτησης χορηγείται για σοβαρούς λόγους (στρατιωτική θητεία, ασθένεια, λοχεία, απουσία στο εξωτερικό κ.ά.).

Η αίτηση πρέπει να είναι αιτιολογημένη και να συνοδεύεται από όλα τα σχετικά δικαιολογητικά αρμόδιων δημόσιων αρχών ή οργανισμών, από τα οποία αποδεικνύονται οι λόγοι αναστολής φοίτησης. Η φοιτητική ιδιότητα αναστέλλεται κατά τον χρόνο διακοπής της φοίτησης και δεν επιτρέπεται η συμμετοχή σε καμία εκπαιδευτική διαδικασία. Τα εξάμηνα αναστολής της φοιτητικής ιδιότητας δεν προσμετρώνται στην προβλεπόμενη ανώτατη διάρκεια κανονικής φοίτησης.

Τουλάχιστον δύο εβδομάδες πριν από το πέρας της αναστολής φοίτησης, ο/η φοιτητής /τρια υποχρεούται να επανεγγραφεί στο πρόγραμμα για να συνεχίσει τις σπουδές του/της με τα δικαιώματα και τις υποχρεώσεις του/της ενεργού φοιτητή/τριας. Οι φοιτητές/τριες δύνανται με αίτησή τους να διακόψουν την αναστολή φοίτησης και να επιστρέψουν στο Πρόγραμμα μόνο στην περίπτωση που έχουν αιτηθεί αναστολή

φοίτησης για δύο συνεχόμενα ακαδημαϊκά εξάμηνα. Η αίτηση διακοπής της αναστολής φοίτησης πρέπει να κατατίθεται το αργότερο δύο εβδομάδες πριν από την έναρξη του δεύτερου εξαμήνου της αναστολής.

Η διάρκεια αναστολής ή παράτασης του χρόνου φοίτησης συζητείται και εγκρίνεται κατά περίπτωση από τη Σ.Ε., η οποία και εισηγείται στη Συνέλευση της Ιατρικής Σχολής.

ΠΡΟΓΡΑΜΜΑ ΣΠΟΥΔΩΝ

Το ΠΜΣ ξεκινά το εαρινό εξάμηνο εκάστου ακαδημαϊκού έτους. Η φοίτηση ολοκληρώνεται σε τέσσερα (4) εξάμηνα και διαδοχικά ξεκινά η εγγραφή και φοίτηση νέων φοιτητών.

Για την απόκτηση διπλώματος του Π.Μ.Σ. απαιτούνται συνολικά εκατό είκοσι (120) πιστωτικές μονάδες (ECTS). Όλα τα μαθήματα διδάσκονται εβδομαδιαίως και, κατά περίπτωση, περιλαμβάνουν εργαστηριακές ασκήσεις και σεμινάρια.

Η γλώσσα διδασκαλίας και συγγραφής της μεταπτυχιακής διπλωματικής εργασίας είναι η ελληνική και η αγγλική.

Κατά τη διάρκεια των σπουδών, οι μεταπτυχιακοί φοιτητές υποχρεούνται σε παρακολούθηση και επιτυχή εξέταση μεταπτυχιακών μαθημάτων, ερευνητική απασχόληση και συγγραφή επιστημονικών εργασιών, καθώς και σε εκπόνηση μεταπτυχιακής διπλωματικής εργασίας.

Η εκπόνηση της διπλωματικής εργασίας πραγματοποιείται στο 4ο εξάμηνο σπουδών και πιστώνεται με τριάντα (30) ECTS.

Η διδασκαλία των μαθημάτων γίνεται διά ζώσης ή εξ αποστάσεως, σύμφωνα με την κείμενη νομοθεσία και όσα ορίζονται στο άρθρο 7 του παρόντος κανονισμού.

Το πρόγραμμα των μαθημάτων διαμορφώνεται ως εξής:

Α' εξάμηνο		
Μαθήματα Υποχρεωτικά	Διδακ. ώρες / εβδομάδα	ECTS
Βασικές Αρχές Ανοσολογίας, Βιοχημείας, Μοριακής Βιολογίας και Γενετικής της Αιμόστασης	5	9
Μεθοδολογία και πρακτικές εφαρμογές της έρευνας στην αιμορραγική διάθεση	4	7
Εργαστηριακή διερεύνηση αιμορραγικών διαταραχών- Πρακτική άσκηση	4	7
Λήψη κλινικών αποφάσεων βασισμένων σε τεκμηριωμένη γνώση	2	7

Β' εξάμηνο		
Μαθήματα Υποχρεωτικά	Διδακ. ώρες / εβδομάδα	ECTS
Μεθοδολογία και πρακτικές εφαρμογές της έρευνας στη θρόμβωση	5	6
Αντιπηκτική Αγωγή: φαρμακολογία, ενδείξεις, ρύθμιση, παρενέργειες	3	7

Θρομβωτικές επιπλοκές σε κλινικές οντότητες	5	10
Μεθοδολογία της έρευνας II – Βιοστατιστική Εκπόνηση εργασίας- άρθρο κλινικής μελέτης	2	7

Γ' εξάμηνο		
Μαθήματα Υποχρεωτικά	Διδακ. ώρες / εβδομάδα	ECTS
Μοριακή βιολογία και ανοσολογία της μετάγγισης	2	6
Αίμα και παράγωγά του : παρασκευή, ενδείξεις, ανεπιθύμητες αντιδράσεις	3	7
Κυτταρικές θεραπείες-Εναλλακτικοί τρόποι μετάγγισης	3	4
Νομικό, διοικητικό και οικονομικό πλαίσιο της Αιμοδοσίας- Ελληνικά, Ευρωπαϊκά και Διεθνή δεδομένα	2	6
Αλγόριθμοι διαχείριση αιμορραγίας –Εργαστήριο- Πρακτική άσκηση	5	7

Δ' εξάμηνο		ECTS
Εκπόνηση μεταπτυχιακής διπλωματικής εργασίας		30
ΣΥΝΟΛΟ		120

Περιεχόμενο/Περιγραφή μαθημάτων και Μαθησιακά Αποτελέσματα

1^ο εξάμηνο

A1. Βασικές Αρχές Ανοσολογίας/Βιοχημείας/Μοριακής Βιολογίας/Γενετικής της Αιμόστασης

Περιγραφή Μαθήματος :

Μόρια και γονίδια που συμμετέχουν στον μηχανισμό της αιμόστασης:

Αρχές επίκτητης και φυσικής ανοσίας, παραγωγή αντισωμάτων, ανοσογόνα κύτταρα, πυρηνικά οξέα δομή και λειτουργία, αντιγραφή, μεταγραφή, μετάφραση, μεταφραστική τροποποίηση, δομή και ρύθμιση έκφρασης γονιδίων, μεταλλάξεις, πολυμορφισμοί, πρωτεινοσύνθεση, ένζυμα, κλωνοποίηση, διαγονιδιακά ζώα, γονιδιακή θεραπεία, αρχές γενετικής, δομή χρωμοσωμάτων, νόμοι του Mendel, γενετική ισορροπία, διεισδυτικότητα γονιδίων. Τεχνικές υβριδισμού, ανοσοαποτύπωσης, ηλεκτροφορήσεις, αλυσιδωτή αντίδραση πολυμεράσης, αλληλούχιση πρωτογενούς δομής DNA, μικροσυστοιχίες και μελέτη πολυμορφισμών (RFLP, DDGE, SSCP, VNTR, ASH)

Μαθησιακά Αποτέλεσμα:

Οι φοιτητές στο τέλος του μαθήματος: Βασικές Αρχές Ανοσολογίας, Βιοχημείας, Μοριακής Βιολογίας και Γενετικής της Αιμόστασης θα πρέπει:

Να μπορούν να περιγράψουν τις αρχές της φυσικής και επίκτητης ανοσίας, την παραγωγή και λειτουργία των αντισωμάτων, τη δομή και λειτουργία όλων των βιολογικών μορίων (Πρωτείνες, Νουκλεικά οξέα, Λιπίδια, Πολυσακχαρίτες), να εξηγούν τις βασικές αρχές του κεντρικού δόγματος της μοριακής βιολογίας, της

πρωτεινοσύνθεσης και τους νόμους της κληρονομικότητας με έμφαση στη γενετική της αιμόστασης.

Θα πρέπει επίσης να μπορούν να διακρίνουν και να εξηγούν βασικές εργαστηριακές τεχνικές (ανίχνευση και ποσοτικός προσδιορισμός βιολογικών μορίων, υβριδισμός, ηλεκτροφόρηση, αλυσυδωτή αντίδραση πολυμεράσης, ανοσοαπώτωση, μελέτη πολυμορφισμών, μικροσυστοιχίες).

A2. Μεθοδολογία και πρακτικές εφαρμογές στην έρευνα της αιμορραγικής διάθεσης

Περιγραφή Μαθήματος :

Μεγακαρυοποίηση, Αιμοστατικός μηχανισμός, παράγοντες πήξης ινωδογόνο. Διαταραχές αγγείων, Θρομβοπενίες (συγγενείς και επίκτητες), λειτουργικές διαταραχές αιμοπεταλίων, Αιμορροφιλία Α,Β, Νόσος Willebrand, Σπάνιες αιμορραγικές, διαταραχές, επίκτητες αιμορραγικές διαταραχές, Διαταραχές ινωδολυτικού συστήματος, Διάχυτη Ενδαγγειακή Πήξη: Παθοφυσιολογία, μοριακή βάση, επιδημιολογία, κλινική εικόνα, θεραπευτική αντιμετώπιση. Θεραπείες υποκατάστασης: παράγοντες πήξης (πλασματικοί και ανασυνδυασμένοι) θεραπείες παράκαμψης, θεραπευτική αντιμετώπιση ανασταλτών, καινοτόμες θεραπείες υποκατάστασης.

Μαθησιακά Αποτέλεσμα:

Οι φοιτητές μετά την ολοκλήρωση του μαθήματος θα πρέπει να μπορούν να περιγράψουν και να εξηγούν τις βασικές αρχές του αιμοστατικού μηχανισμού, την παθοφυσιολογία των κληρονομικών και επίκτητων αιμορραγικών διαταραχών. Επίσης θα πρέπει να αναγνωρίζουν, να εξηγούν και να ταξινομούν τις αντίστοιχες θεραπευτικές προσεγγίσεις.

A3. Εργαστηριακή διερεύνηση αιμορραγικών διαταραχών-Πρακτική άσκηση

Περιγραφή Μαθήματος :

Οργάνωση εργαστηρίου αιμόστασης, προτυποποίηση προαναλυτικών συνθηκών, αυτοματισμοί, συμβατικές δοκιμασίες πήξης, σφαιρικές δοκιμασίες, δοκιμασίες λειτουργικότητας αιμοπεταλίων, μελέτη ανασταλτών, έλεγχος φορέων προγεννητικός έλεγχος, Αλγόριθμοι διάγνωσης , παρακολούθηση και ρύθμιση θεραπείας.

Μαθησιακά Αποτέλεσμα:

Οι φοιτητές στο τέλος του μαθήματος θα πρέπει να μπορούν να περιγράψουν και να εξηγούν τις αρχές των μεθόδων που αναφέρονται στη διερεύνηση των αιμορραγικών διαταραχών, στη διαχείριση της μαζικής αιμορραγίας και στην παρακολούθηση της θεραπείας, να αναγνωρίζουν και να επιλέγουν αλγορίθμους διάγνωσης.

A4. Λήψη κλινικών αποφάσεων βασισμένων σε τεκμηριωμένη γνώση

Εκπόνηση εργασίας -άρθρο ανασκόπησης

Περιγραφή Μαθήματος :

Διεθνείς κατευθυντήριες οδηγίες, μελέτη περιστατικών

Εκπόνηση εργασίας και παρουσίαση άρθρου ανασκόπησης από την πρόσφατη διεθνή βιβλιογραφία

Μαθησιακά Αποτέλεσμα:

Οι φοιτητές στο τέλος του μαθήματος θα πρέπει να μπορούν να εξηγούν και να περιγράψουν τις διεθνείς κατευθυντήριες οδηγίες για τις αιμορραγικές διαθέσεις, να

αξιολογούν, να συγκρίνουν και να συνδυάζουν συναφή διεθνή βιβλιογραφικά δεδομένα και να τα υποστηρίζουν σε αντίστοιχη προφορική παρουσίαση.

2° εξάμηνο

B1. Μεθοδολογία και πρακτικές εφαρμογές της έρευνας στη θρόμβωση:

Περιγραφή Μαθήματος :

Ρυθμιστικοί μηχανισμοί αιμόστασης, παθοφυσιολογία αρτηριακής, φλεβικής θρόμβωσης, θρομβοφιλία (συγγενής επίκτητη) κυτταρικό μοντέλο πήξης, NETs, μικροκυτίδια, Κλινική διάγνωση, θεραπεία

Μαθησιακά Αποτέλεσμα:

Οι φοιτητές στο τέλος του μαθήματος θα πρέπει να μπορούν να περιγράψουν και να εξηγούν την παθοφυσιολογία της αρτηριακής και φλεβικής θρόμβωσης, να ταξινομούν τους διαφορετικούς παράγοντες θρομβοφιλίας και να αναγνωρίζουν τους αντίστοιχους αλγορίθμους διάγνωσης.

B2. Αντιπηκτική Αγωγή: φαρμακολογία, ενδείξεις, ρύθμιση, παρενέργειες

Περιγραφή Μαθήματος :

Αντιαιμοπεταλιακά, κουμαρινικά, ηπαρίνες, συνθετικοί πεντασακχαρίτες, νέα από του στόματος αντιπηκτικά, καινοτόμα αντιπηκτικά: σύνθεση, φαρμακοκινητική, φαρμακοδυναμική ενδείξεις, ρύθμιση, παρενέργειες, εργαστηριακή παρακολούθηση

Μαθησιακά Αποτέλεσμα:

Οι φοιτητές στο τέλος του μαθήματος θα πρέπει να μπορούν να περιγράψουν τον τρόπο δράσης των αντιθρομβωτικών φαρμάκων (σύνθεση, δράση, φαρμακοκινητική, φαρμακοδυναμική) να εξηγούν και να συγκρίνουν τις διαφορετικές ενδείξεις τους, τις παρενέργειες και την εργαστηριακή παρακολούθηση.

B3. Θρομβωτικές επιπλοκές σε κλινικές οντότητες

Περιγραφή Μαθήματος :

Κακοήθεια (αιματολογικοί και συμπαγείς όγκοι), κύηση, λοχεία, νεογνό, υπερήλικες, σήψη, ηπατική δυσλειτουργία, αντιφωσφολιπιδικό, TTP, παροξυσμική νυκτερινή αιμοσφαιρινουρία, αγγειακά εγκεφαλικά, έμφραγμα μυοκαρδίου, περιφερική αρτηριακή νόσος

Μαθησιακά Αποτέλεσμα:

Οι φοιτητές στο τέλος του μαθήματος θα πρέπει να μπορούν να περιγράψουν, να αναγνωρίζουν, να εξηγούν και να συγκρίνουν τις θρομβωτικές επιπλοκές σε διάφορες κλινικές οντότητες (Κακοήθεια (αιματολογικοί και συμπαγείς όγκοι), κύηση, λοχεία, νεογνό, υπερήλικες, σήψη, ηπατική δυσλειτουργία, αντιφωσφολιπιδικό σύνδρομο, TTP, παροξυσμική νυκτερινή αιμοσφαιρινουρία, αγγειακά εγκεφαλικά, έμφραγμα μυοκαρδίου, περιφερική αρτηριακή νόσος). Επίσης θα πρέπει να μπορούν να περιγράψουν και να αξιολογούν τις διεθνείς κατευθυντήριες οδηγίες διάγνωσης, εργαστηριακού ελέγχου και θεραπείας της θρόμβωσης.

B4. Μεθοδολογία της έρευνας II – Βιοστατιστική Εκπόνηση εργασίας άρθρο κλινικής μελέτης

Περιγραφή Μαθήματος :

Διεθνείς κατευθυντήριες οδηγίες διάγνωσης, εργαστηριακού ελέγχου και θεραπείας της θρόμβωσης. Είδη επιδημιολογικής έρευνας παραμετρικές και μη-παραμετρικές δοκιμασίες, Παραμετρικός συντελεστής συσχέτισης (Pearson), Μη-παραμετρικός συντελεστής συσχέτισης (Spearman), Πολλαπλή γραμμική παλινδρόμηση, παραδείγματα. Εκπόνηση εργασίας άρθρο κλινικής μελέτης από την πρόσφατη διεθνή βιβλιογραφία

Μαθησιακά Αποτέλεσμα:

Οι φοιτητές στο τέλος του μαθήματος θα πρέπει να μπορούν να περιγράψουν να αναγνωρίζουν και να εξηγούν τα διάφορα είδη επιδημιολογικής έρευνας και τις κατάλληλες δοκιμασίες στατιστικής ανάλυσης.

3^ο εξάμηνο

Γ1. Μοριακή βιολογία και ανοσολογία της μετάγγισης

Περιγραφή Μαθήματος :

Μοριακή βάση α) ερυθροκυτταρικών αντιγόνων (ABO Rhesus και λοιπών), σπάνια ερυθροκυτταρικά αντιγόνα β) αιμοπεταλιακών γ) λευκοκυτταρικών αντιγόνων. Σύστημα συμπληρώματος, καθυστερημένη αιμολυτική αντίδραση, αλλοάνοση θρομβοπενική πορφύρα, αιμολυτική νόσος του νεογνού, σύστημα HLA

Άμεση, έμμεση Coombs, διασταύρωση, μοριακός έλεγχος για τα μεταδιδόμενα με τη μετάγγιση λοιμώδη νοσήματα

Μαθησιακά Αποτέλεσμα:

Οι φοιτητές στο τέλος του μαθήματος θα πρέπει να μπορούν να αναγνωρίζουν και να εξηγούν τη μοριακή βιολογία και ανοσολογία της μετάγγισης

(α) ερυθροκυτταρικά β) αιμοπεταλιακά γ) λευκοκυτταρικά αντιγόνα, δ) σύστημα HLA. Άμεση, έμμεση Coombs, διασταύρωση, μοριακός έλεγχος για τα μεταδιδόμενα με τη μετάγγιση λοιμώδη νοσήματα)

Γ2. Αίμα και παράγωγά του : παρασκευή, ενδείξεις, ανεπιθύμητες αντιδράσεις

Περιγραφή Μαθήματος :

Συμπυκνωμένα ερυθρά, αιμοπετάλια, φρέσκο κατεψυγμένο πλάσμα, σταθερά παράγωγα. Μέθοδοι παρασκευής, λευκαφαίρεση, αδρανοποίηση (φυσικές, χημικές, βιολογικές τεχνικές), ακτινοβόληση, συντήρηση, αποθήκευση. Προμεταγγισιακός έλεγχος, ενδείξεις, άμεσες απώτερες αντιδράσεις (TACO, TRALI, TRIM αιμοσιδήρωση), αποθηκευτική βλάβη ερυθρών.

Μαθησιακά Αποτέλεσμα:

Οι φοιτητές στο τέλος του μαθήματος θα πρέπει να μπορούν να αναγνωρίζουν τα παράγωγα και προϊόντα αίματος, να εξηγούν και να περιγράφουν τις μεθόδους παρασκευής συντήρησης και αποθήκευσής τους καθώς και τις ενδείξεις χορήγησης τους. Θα πρέπει επίσης να μπορούν να διακρίνουν και να περιγράφουν τις διαδικασίες προμεταγγισιακού ελέγχου και τις άμεσες και απώτερες αντιδράσεις της μετάγγισης.

Γ3. Κυτταρικές Θεραπείες-Εναλλακτικοί τρόποι μετάγγισης

Περιγραφή Μαθήματος :

Αυτόλογη προκατάθεση, ισογκαιμική αιμοαραίωση, διεγχειρητική διάσωση, σύνθετα αιμοσφαιρίνης, ανάπτυξη ερυθρών από αρχέγονα αιμοποιητικά κύτταρα. Βασικές

αρχές αυτόλογης και ετερόλογης μεταμόσχευσης, συλλογή αρχέγονων αιμοποιητικών κυττάρων, CAR-T κυτταρικές θεραπείες ανάπτυξη εφαρμογές.

Μαθησιακά Αποτέλεσμα:

Οι φοιτητές στο τέλος του μαθήματος θα πρέπει να περιγράφουν να αναγνωρίζουν και να εξηγούν τις αρχές της εξατομικευμένης προσέγγισης ασθενούς που πιθανά χρήζει μετάγγισης. Θα πρέπει επίσης να περιγράφουν τις βασικές αρχές κυτταρικών θεραπειών.

Γ4. Νομικό διοικητικό και οικονομικό πλαίσιο της Αιμοδοσίας- Ελληνικά, Ευρωπαϊκά και Διεθνή δεδομένα

Περιγραφή Μαθήματος :

Εθνικό Κέντρο Αιμοδοσίας; δομή και αρμοδιότητες, δομή υπηρεσιών αιμοδοσίας στην Ελλάδα, Ευρωπαϊκά και Διεθνή δεδομένα

Εθνικό αρχείο αιμοδοτών, προσέλκυση αιμοδοτών, αρχείο σπανίων ομάδων, σήμανση μονάδων, διακίνηση αίματος και παραγώγων ανά τη χώρα, διαχείριση εθνικών αποθεμάτων, νοσοκομειακές επιτροπές αιμοδοσίας, πιστοποίηση και διαπίστευση υπηρεσιών Αιμοδοσίας, αιμοεπαγρύπνηση, πληροφορικά συστήματα, διασφάλιση ποιότητας, οικονομοτεχνικά δεδομένα.

Μαθησιακά Αποτέλεσμα:

Οι φοιτητές στο τέλος του μαθήματος θα πρέπει να μπορούν να εξηγούν και να περιγράφουν τις βασικές αρχές και κανονισμούς που διέπουν το Νομικό, Διοικητικό και Οικονομικό πλαίσιο της Αιμοδοσίας στην Ελλάδα και το εξωτερικό

Γ5. Αλγόριθμοι διαχείριση αιμορραγίας –Εργαστήριο- Πρακτική άσκηση

Περιγραφή Μαθήματος :

Τραύμα, χειρουργικές επεμβάσεις, μεταμοσχεύσεις συμπαγών οργάνων: αλγόριθμοι αντιμετώπισης αιμορραγίας και τεχνικές ελαχιστοποίησης αναγκών σε αίμα και παράγωγα με βάση σφαιρικές εργαστηριακές δοκιμασίες. Πρακτική άσκηση σε συνεργαζόμενο ερευνητικό ή κλινικό εργαστήριο

Μαθησιακά Αποτέλεσμα:

Οι φοιτητές στο τέλος του μαθήματος θα πρέπει να μπορούν να περιγράφουν, να συγκρίνουν και να ταξινομούν αλγόριθμους διαχείρισης αιμορραγίας, συνδυάζοντας δεδομένα σφαιρικών δοκιμασιών αιμόστασης και στρατηγικών περιορισμού της μετάγγισης.

Δ' εξάμηνο

Δ1. Μεταπτυχιακή διπλωματική εργασία

Μαθησιακά Αποτέλεσμα:

Κατά την εκπόνηση της διπλωματικής εργασίας οι φοιτητές πρέπει να μπορούν να αναζητούν διεθνή βιβλιογραφικά δεδομένα, να τα αξιολογούν, να τα οργανώνουν και να συνθέτουν γραπτό επιστημονικό πόνημα σε θέμα που τους έχει ανατεθεί το οποίο δύναται να στηρίζεται σε δικά τους πειραματικά δεδομένα. Θα πρέπει επίσης να έχουν την ικανότητα να δημιουργήσουν και να παρουσιάσουν την εργασία αυτή σε συγκεκριμένο χρόνο σε ανοιχτή επιστημονική εκδήλωση.

ΕΞ ΑΠΟΣΤΑΣΕΩΣ ΕΚΠΑΙΔΕΥΣΗ

Σύγχρονη εξ αποστάσεως εκπαίδευση

Η οργάνωση της εκπαιδευτικής διαδικασίας του Π.Μ.Σ. δύναται να πραγματοποιείται και με τη χρήση μεθόδων σύγχρονης εξ αποστάσεως εκπαίδευσης.

Η οργάνωση μαθημάτων και λοιπών εκπαιδευτικών δραστηριοτήτων με τη χρήση μεθόδων σύγχρονης εξ αποστάσεως εκπαίδευσης αφορά σε μαθήματα και εκπαιδευτικές δραστηριότητες που από τη φύση τους δύναται να υποστηριχθούν με τη χρήση μεθόδων εξ αποστάσεως εκπαίδευσης και δεν εμπεριέχουν πρακτική, εργαστηριακή ή κλινική εξάσκηση των φοιτητών/τριών, που για τη διεξαγωγή τους απαιτείται η συμμετοχή των φοιτητών/τριών με φυσική παρουσία.

Υπεύθυνη για την υποστήριξη της εξ αποστάσεως εκπαιδευτικής διαδικασίας, όπως και για τα ζητήματα σχετικά με την προστασία των προσωπικών δεδομένων είναι η Μονάδα Ψηφιακής Διακυβέρνησης του ΕΚΠΑ.

Ασύγχρονη εξ αποστάσεως εκπαίδευση

Η εκπαιδευτική διαδικασία δύναται να πραγματοποιείται με τη χρήση μεθόδων ασύγχρονης εξ αποστάσεως εκπαίδευσης, οι οποίες δεν υπερβαίνουν το είκοσι πέντε τοις εκατό (25%) των πιστωτικών μονάδων του Π.Μ.Σ.

Στην ηλεκτρονική πλατφόρμα δύναται να αναρτάται εκπαιδευτικό υλικό ανά μάθημα, το οποίο δύναται να περιλαμβάνει σημειώσεις, παρουσιάσεις, ασκήσεις, ενδεικτικές λύσεις αυτών, καθώς και βιντεοσκοπημένες διαλέξεις, εφόσον τηρείται η κείμενη νομοθεσία περί προστασίας προσωπικών δεδομένων. Το πάσης φύσεως εκπαιδευτικό υλικό παρέχεται αποκλειστικά για εκπαιδευτική χρήση των φοιτητών και προστατεύεται από τον ν. 2121/1993 (Α' 25), εφόσον πληρούνται οι σχετικές προϋποθέσεις.

ΕΞΕΤΑΣΕΙΣ ΚΑΙ ΑΞΙΟΛΟΓΗΣΗ ΜΕΤΑΠΤΥΧΙΑΚΩΝ ΦΟΙΤΗΤΩΝ

Το εκπαιδευτικό έργο κάθε ακαδημαϊκού έτους διαρθρώνεται σε τρία εξάμηνα σπουδών, το χειμερινό και το εαρινό, έκαστο εκ των οποίων περιλαμβάνει τουλάχιστον δεκατρείς (13) εβδομάδες διδασκαλίας και τρεις (3) εβδομάδες εξετάσεων. Τα μαθήματα του χειμερινού και εαρινού εξαμήνου εξετάζονται επαναληπτικώς κατά την περίοδο του Σεπτεμβρίου.

Σε περίπτωση κωλύματος διεξαγωγής μαθήματος προβλέπεται η αναπλήρωσή του. Η ημερομηνία και η ώρα αναπλήρωσης ορίζονται από την γραμματεία του Π.Μ.Σ.

Η παρακολούθηση των μαθημάτων/εργαστηρίων κ.λπ. είναι υποχρεωτική. Ένας μεταπτυχιακός φοιτητής/τρια θεωρείται ότι έχει παρακολουθήσει κάποιο μάθημα (και επομένως έχει δικαίωμα συμμετοχής στις εξετάσεις) μόνο αν έχει παρακολουθήσει τουλάχιστον το 80% των ωρών του μαθήματος. Σε αντίθετη περίπτωση, ο μεταπτυχιακός φοιτητής/τρια υποχρεούται να παρακολουθήσει εκ νέου το μάθημα κατά το επόμενο ακαδημαϊκό έτος. Σε περίπτωση που το ποσοστό απουσιών φοιτητή/τρια ξεπερνά το 20% στο σύνολο των μαθημάτων, τίθεται θέμα διαγραφής του. Το εν λόγω θέμα εξετάζεται από τη Σ.Ε., η οποία γνωμοδοτεί σχετικά στη Συνέλευση της Ιατρικής Σχολής.

Η αξιολόγηση των μεταπτυχιακών φοιτητών/τριών και η επίδοσή τους στα μαθήματα που υποχρεούνται να παρακολουθήσουν στο πλαίσιο του Π.Μ.Σ. πραγματοποιείται στο τέλος κάθε εξαμήνου με γραπτές ή προφορικές εξετάσεις ή με εκπόνηση εργασιών καθ' όλη τη διάρκεια του εξαμήνου ή και να στηριχθεί σε ενδιάμεσες εξετάσεις προόδου, γραπτές εργασίες, εργαστηριακές ή κλινικές ασκήσεις ή και να εφαρμόσει συνδυασμό όλων των παραπάνω. Ο τρόπος αξιολόγησης ορίζεται από τον/ην διδάσκοντα/ουσα του κάθε μαθήματος. Κατά τη διεξαγωγή γραπτών ή προφορικών εξετάσεων, ως μεθόδων αξιολόγησης, εξασφαλίζεται υποχρεωτικά το αδιάβλητο της διαδικασίας. Η βαθμολόγηση γίνεται στην κλίμακα 1-10. Τα αποτελέσματα των εξετάσεων ανακοινώνονται από τον διδάσκοντα και αποστέλλονται στη Γραμματεία του ΠΜΣ και της Ιατρικής Σχολής μέσα σε τέσσερις (4) εβδομάδες το αργότερο από την εξέταση του μαθήματος. Σε περίπτωση που κατ' επανάληψη σημειώνεται υπέρβαση του ανωτέρω ορίου από διδάσκοντα/ουσα, ο/η Διευθυντής/ντρια του Π.Μ.Σ. ενημερώνει σχετικά τη Συνέλευση της Ιατρικής Σχολής.

Το ποσοστό συμμετοχής των εργαστηριακών ασκήσεων, εργασιών και σεμιναρίων στον τελικό βαθμό του κάθε μαθήματος καθορίζεται για κάθε μάθημα ξεχωριστά, έπειτα από εισήγηση του/ης διδάσκοντα/ουσας κάθε μαθήματος και αναγράφεται στον Οδηγό Σπουδών του Π.Μ.Σ.

Για την αντιμετώπιση έκτακτων αναγκών ή συνθηκών που ανάγονται σε λόγους ανωτέρας βίας δύναται να εφαρμόζονται εναλλακτικές μέθοδοι αξιολόγησης, όπως η διεξαγωγή γραπτών ή προφορικών εξετάσεων με τη χρήση ηλεκτρονικών μέσων, υπό την προϋπόθεση ότι εξασφαλίζεται το αδιάβλητο της διαδικασίας της αξιολόγησης.

Δύναται να εφαρμόζονται εναλλακτικές μέθοδοι για την αξιολόγηση φοιτητών/τριών με αναπηρία και ειδικές εκπαιδευτικές ανάγκες μετά από απόφαση της Σ.Ε και εισήγηση της επιτροπής ΑμεΑ του Τμήματος και λαμβάνοντας υπόψη τις σχετικές οδηγίες της Μονάδας Προσβασιμότητας Φοιτητών με αναπηρία.

Η αξιολόγηση των φοιτητών/τριών των προγραμμάτων σπουδών δεύτερου κύκλου που οργανώνονται με μεθόδους εξ αποστάσεως εκπαίδευσης δύναται να πραγματοποιείται με εξ αποστάσεως εξετάσεις, υπό την προϋπόθεση ότι εξασφαλίζεται το αδιάβλητο της διαδικασίας της αξιολόγησης.

Στις περιπτώσεις ασθένειας ή ανάρρωσης από βαριά ασθένεια συνιστάται ο/η διδάσκων/ουσα να διευκολύνει, με όποιον τρόπο θεωρεί ο/η ίδιος/α πρόσφορο, τον/την φοιτητή/τρια (π.χ. προφορική εξ αποστάσεως εξέταση). Κατά τις προφορικές εξετάσεις ο/η διδάσκων/ουσα εξασφαλίζει ότι δεν θα παρευρίσκεται μόνος του/της με τον/την εξεταζόμενο/η φοιτητή/τρια.

Μαθήματα στα οποία κάποιος δεν έλαβε προβιβάσιμο βαθμό, οφείλει να τα επαναλάβει. Ωστόσο το εργαστήριο ή η άσκηση που βαθμολογείται αυτοτελώς, κατοχυρώνεται και δεν επαναλαμβάνεται, εφόσον η παρακολούθηση αυτών κρίθηκε επιτυχής.

Διόρθωση βαθμού επιτρέπεται, εφόσον έχει εμφιλοχωρήσει προφανής παραδρομή ή αθροιστικό σφάλμα, ύστερα από έγγραφο του/της αρμόδιου διδάσκοντα/ουσας και

απόφαση της Συνέλευσης της Ιατρικής Σχολής.

Αν ο φοιτητής/τρια αποτύχει περισσότερες από τρεις (3) φορές στο ίδιο μάθημα, ακολουθείται η διαδικασία που ορίζει η ισχύουσα νομοθεσία.

Τα γραπτά φυλάσσονται υποχρεωτικά και με επιμέλεια του υπεύθυνου του μαθήματος για δύο (2) χρόνια. Μετά την πάροδο του χρόνου αυτού τα γραπτά παύουν να έχουν ισχύ και με ευθύνη της Συνέλευσης συντάσσεται σχετικό πρακτικό και καταστρέφονται – εκτός αν εκκρεμεί σχετική ποινική, πειθαρχική ή οποιαδήποτε άλλη διοικητική διαδικασία.

Για τον υπολογισμό του βαθμού του τίτλου σπουδών λαμβάνεται υπόψη η βαρύτητα που έχει κάθε μάθημα στο πρόγραμμα σπουδών και η οποία εκφράζεται με τον αριθμό των πιστωτικών μονάδων (ECTS). Ο αριθμός των πιστωτικών μονάδων (ECTS) του μαθήματος αποτελεί ταυτόχρονα και τον συντελεστή βαρύτητας αυτού του μαθήματος. Για τον υπολογισμό του βαθμού του τίτλου σπουδών πολλαπλασιάζεται ο βαθμός κάθε μαθήματος με τον αντίστοιχο αριθμό των πιστωτικών μονάδων (του μαθήματος) και το συνολικό άθροισμα των επιμέρους γινομένων διαιρείται με το σύνολο των πιστωτικών μονάδων που απαιτούνται για την απόκτηση του τίτλου. Ο υπολογισμός αυτός εκφράζεται με τον ακόλουθο μαθηματικό τύπο:

$$\text{Βαθμός πτυχίου/διπλώματος} = (\sum_{k=1}^N \text{BM}_k \cdot \text{ΠΜ}_k) / \Sigma \text{ΠΜ}$$

όπου:

N = αριθμός μαθημάτων που απαιτούνται για τη λήψη του αντίστοιχου τίτλου σπουδών

BM_k = βαθμός του μαθήματος κ

ΠΜ_k = πιστωτικές μονάδες του μαθήματος κ

ΣΠΜ = σύνολο πιστωτικών μονάδων για τη λήψη του αντίστοιχου τίτλου σπουδών

Για την απόκτηση Δ.Μ.Σ. κάθε μεταπτυχιακός/η φοιτητής/τρια οφείλει να παρακολουθήσει και να εξεταστεί επιτυχώς στο σύνολο των υποχρεωτικών μαθημάτων και να εκπονήσει μεταπτυχιακή διπλωματική εργασία, συγκεντρώνοντας έτσι εκατό είκοσι (120) ECTS.

ΕΚΠΟΝΗΣΗ ΜΕΤΑΠΤΥΧΙΑΚΗΣ ΔΙΠΛΩΜΑΤΙΚΗΣ ΕΡΓΑΣΙΑΣ

Η ανάθεση μεταπτυχιακής διπλωματικής εργασίας (ΜΔΕ) γίνεται μετά την παρακολούθηση όλων των μαθημάτων του προγράμματος σπουδών και την επιτυχή εξέταση σε αυτά.

Η ΜΔΕ πρέπει να είναι ατομική, πρωτότυπη, να έχει ερευνητικό χαρακτήρα και να συντάσσεται σύμφωνα με τις οδηγίες συγγραφής που είναι αναρτημένες στην ιστοσελίδα του κάθε Π.Μ.Σ.

Ύστερα από αίτηση του/της υποψηφίου/ας στην οποία αναγράφεται ο προτεινόμενος τίτλος της διπλωματικής εργασίας, ο/η επιβλέπων/ουσα και επισυνάπτεται περίληψη της προτεινόμενης εργασίας, η ΣΕ ορίζει τον/την επιβλέποντα/ουσα αυτής και συγκροτεί την τριμελή εξεταστική επιτροπή για την έγκριση της εργασίας, ένα από τα

μέλη της οποίας είναι και ο/η επιβλέπων/ουσα. Η γλώσσα συγγραφής της μεταπτυχιακής διπλωματικής εργασίας μπορεί να είναι η αγγλική ή η ελληνική και ορίζεται μαζί με τον ορισμό του θέματος.

Ο τίτλος της εργασίας μπορεί να οριστικοποιηθεί κατόπιν αίτησης του/ης φοιτητή /τριας και σύμφωνης γνώμης του/ης επιβλέποντος/ουσας προς τη Συντονιστική Επιτροπή του Π.Μ.Σ. Στην αίτηση πρέπει να υπάρχει και συνοπτική δικαιολόγηση της αλλαγής.

Για να εγκριθεί η εργασία ο/η φοιτητής/τρια οφείλει να την υποστηρίξει ενώπιον της τριμελούς εξεταστικής επιτροπής.

Ο/Η Επιβλέπων/ουσα και τα μέλη της τριμελούς εξεταστικής επιτροπής της μεταπτυχιακής διπλωματικής εργασίας ορίζονται από τις κατωτέρω κατηγορίες που έχουν αναλάβει διδακτικό έργο στο Π.Μ.Σ.:

α) μέλη Διδακτικού Ερευνητικού Προσωπικού (Δ.Ε.Π.), Ειδικού Εκπαιδευτικού Προσωπικού (Ε.Ε.Π.), Εργαστηριακού Διδακτικού Προσωπικού (Ε.ΔΙ.Π.) και Ειδικού Τεχνικού Εργαστηριακού Προσωπικού (Ε.Τ.Ε.Π.) της Ιατρικής Σχολής ή άλλων Τμημάτων του ΕΚΠΑ ή άλλου Ανώτατου Εκπαιδευτικού Ιδρύματος (Α.Ε.Ι.) ή Ανώτατου Στρατιωτικού Εκπαιδευτικού Ιδρύματος (Α.Σ.Ε.Ι.), με πρόσθετη απασχόληση πέραν των νόμιμων υποχρεώσεών τους, αν το Π.Μ.Σ. έχει τέλη φοίτησης,

β) ομότιμοι Καθηγητές ή αφυπηρητήσαντα μέλη Δ.Ε.Π. της Ιατρικής Σχολής ή άλλων Τμημάτων του ΕΚΠΑ ή άλλου Α.Ε.Ι.,

γ) συνεργαζόμενοι καθηγητές,

δ) εντεταλμένοι διδάσκοντες,

ε) επισκέπτες καθηγητές ή επισκέπτες ερευνητές,

στ) ερευνητές και ειδικοί λειτουργικοί επιστήμονες ερευνητικών και τεχνολογικών φορέων του άρθρου 13Α του ν. 4310/2014 (Α' 258) ή λοιπών ερευνητικών κέντρων και ινστιτούτων της ημεδαπής ή αλλοδαπής.

Με απόφαση της ΣΕ δύναται να ανατίθεται η επίβλεψη διπλωματικών εργασιών και σε μέλη Δ.Ε.Π., Ε.Ε.Π., Ε.Τ.Ε.Π. και Ε.ΔΙ.Π. της Ιατρικής Σχολής, που δεν έχουν αναλάβει διδακτικό έργο στο Π.Μ.Σ.

Οι μεταπτυχιακές διπλωματικές εργασίες εφόσον εγκριθούν από την εξεταστική επιτροπή, αναρτώνται υποχρεωτικά στο Ψηφιακό Αποθετήριο "ΠΕΡΓΑΜΟΣ", σύμφωνα με τις αποφάσεις της Συγκλήτου του ΕΚΠΑ.

Εφόσον η Μ.Δ.Ε. περιέχει πρωτότυπα αποτελέσματα μη δημοσιευμένα, δύναται, κατόπιν αιτήσεως του/της επιβλέποντος/ουσας, η οποία συνυπογράφεται από τον/την μεταπτυχιακό φοιτητή/τρια, να δημοσιευθούν στην ιστοσελίδα μόνο οι περιλήψεις, και το πλήρες κείμενο να δημοσιευθεί αργότερα.

ΥΠΟΧΡΕΩΣΕΙΣ ΚΑΙ ΔΙΚΑΙΩΜΑΤΑ ΜΕΤΑΠΤΥΧΙΑΚΩΝ ΦΟΙΤΗΤΩΝ

Οι μεταπτυχιακοί/ες φοιτητές/τριες έχουν όλα τα δικαιώματα και τις παροχές που προβλέπονται και για τους φοιτητές του πρώτου κύκλου σπουδών, έως και τη λήξη

τυχόν χορηγηθείσας παράτασης φοίτησης, πλην του δικαιώματος παροχής δωρεάν διδακτικών συγγραμμάτων.

Το Ίδρυμα εξασφαλίζει στους/ις φοιτητές/τριες με αναπηρία ή/και ειδικές εκπαιδευτικές ανάγκες προσβασιμότητα στα προτεινόμενα συγγράμματα και τη διδασκαλία (<https://access.uoa.gr/>).

Το Γραφείο Διασύνδεσης του ΕΚΠΑ παρέχει συμβουλευτική υποστήριξη φοιτητών σε θέματα σπουδών και επαγγελματικής αποκατάστασης (<https://www.career.uoa.gr/ypiresies/>).

Οι μεταπτυχιακοί/ες φοιτητές/τριες καλούνται να συμμετέχουν και να παρακολουθούν σεμινάρια ερευνητικών ομάδων, συζητήσεις βιβλιογραφικής ενημέρωσης, επισκέψεις εργαστηρίων, συνέδρια/ημερίδες με γνωστικό αντικείμενο συναφές με αυτό του Π.Μ.Σ., διαλέξεις ή άλλες επιστημονικές εκδηλώσεις του Π.Μ.Σ. κ.ά.

Η Συνέλευση της Ιατρικής Σχολής, μετά την εισήγηση της Σ.Ε., δύναται να αποφασίσει τη διαγραφή μεταπτυχιακών φοιτητών/τριών εάν:

- υπερβούν το ανώτατο όριο απουσιών,
- έχουν αποτύχει στην εξέταση μαθήματος ή μαθημάτων και δεν έχουν ολοκληρώσει επιτυχώς το πρόγραμμα, σύμφωνα με τα όσα ορίζονται στον παρόντα κανονισμό,
- υπερβούν τη μέγιστη χρονική διάρκεια φοίτησης στο Π.Μ.Σ., όπως ορίζεται στον παρόντα Κανονισμό,
- έχουν παραβιάσει τις κείμενες διατάξεις όσον αφορά την αντιμετώπιση πειθαρχικών παραπτωμάτων από τα αρμόδια πειθαρχικά Όργανα,
- δεν καταβάλλουν το προβλεπόμενο τέλος φοίτησης,
- υποβάλουν αίτηση διαγραφής οι ίδιοι.

Σε περίπτωση που μεταπτυχιακός φοιτητής/τρια διαγραφεί από το Π.Μ.Σ., μπορεί να αιτηθεί χορήγηση βεβαίωσης για τα μαθήματα στα οποία έχει εξεταστεί επιτυχώς.

Οι φοιτητές/τριες μπορούν να συμμετέχουν σε διεθνή προγράμματα ανταλλαγής φοιτητών/τριων, όπως το πρόγραμμα ERASMUS+ ή CIVIS, κατά την κείμενη νομοθεσία. Στην περίπτωση αυτή ο μέγιστος αριθμός ECTS που μπορούν να αναγνωρίσουν είναι τριάντα (30). Η δυνατότητα αυτή παρέχεται μετά το Α' εξάμηνο σπουδών τους. Οι φοιτητές/τριες θα πρέπει να κάνουν αίτηση προς τη Σ.Ε. και να ακολουθήσουν τους όρους του προγράμματος.

Το Π.Μ.Σ. μπορούν να το παρακολουθήσουν και φοιτητές/τριες από διεθνή προγράμματα ανταλλαγής φοιτητών/τριών, όπως το πρόγραμμα ERASMUS+, σύμφωνα με τις συναφθείσες συνεργασίες.

Οι μεταπτυχιακοί/ες φοιτητές/τριες του Ε.Κ.Π.Α. δύνανται να εγγραφούν σε Π.Μ.Σ. του ιδίου ή άλλων Α.Ε.Ι. της ημεδαπής ή της αλλοδαπής στο πλαίσιο εκπαιδευτικών ή ερευνητικών προγραμμάτων συνεργασίας σύμφωνα με την ισχύουσα νομοθεσία.

Είναι δυνατή η παράλληλη φοίτηση σε προπτυχιακό πρόγραμμα σπουδών και σε μεταπτυχιακό πρόγραμμα σπουδών ή σε δύο (2) Προγράμματα Μεταπτυχιακών

Σπουδών του ίδιου ή άλλου Τμήματος, του ίδιου ή άλλου Α.Ε.Ι.

Στο τέλος κάθε εξαμήνου πραγματοποιείται αξιολόγηση κάθε μαθήματος και κάθε διδάσκοντος/ουσας από τους/ις μεταπτυχιακούς φοιτητές/τριες (βλ. άρθρο 19).

Οι μεταπτυχιακοί φοιτητές/τριες μπορούν να αιτηθούν την έκδοση παραρτήματος διπλώματος στην ελληνική και την αγγλική γλώσσα.

Για τη συμμετοχή τους στο Π.Μ.Σ. «Θρόμβωση - Αιμορραγία - Ιατρική των μεταγγίσεων» οι μεταπτυχιακοί/ες φοιτητές/τριες καταβάλλουν τέλη φοίτησης που ανέρχονται στο ποσό των χιλίων ευρώ (1.000,00 €) ανά εξάμηνο. Η καταβολή του τέλους γίνεται στην αρχή κάθε εξαμήνου.

ΑΠΑΛΛΑΓΗ ΔΙΔΑΚΤΡΩΝ

Απαλλάσσονται από τα τέλη φοίτησης, οι φοιτητές/τριες Π.Μ.Σ., που πληρούν τα οικονομικά ή κοινωνικά κριτήρια και τις προϋποθέσεις αριστείας κατά τον πρώτο κύκλο σπουδών, σύμφωνα με την ισχύουσα νομοθεσία. Η απαλλαγή αυτή παρέχεται για τη συμμετοχή σε ένα μόνο Π.Μ.Σ. Σε κάθε περίπτωση, οι απαλλασσόμενοι/ες φοιτητές/τριες δεν ξεπερνούν το ποσοστό του τριάντα τοις εκατό (30%) του συνολικού αριθμού των φοιτητών/τριων που εισάγονται στο Π.Μ.Σ. ανά ακαδημαϊκό έτος.

Η αίτηση για απαλλαγή από τα τέλη φοίτησης υποβάλλεται μετά την ολοκλήρωση της διαδικασίας επιλογής των φοιτητών/τριών των Π.Μ.Σ.. Η οικονομική κατάσταση υποψηφίου/ας σε καμία περίπτωση δεν αποτελεί λόγο μη επιλογής σε Π.Μ.Σ..

Δεν δικαιούνται απαλλαγή όσοι λαμβάνουν υποτροφία από άλλη πηγή, ούτε οι πολίτες χωρών εκτός Ε.Ε.

Η εξέταση των κριτηρίων περί απαλλαγής από τα τέλη φοίτησης πραγματοποιείται από τη Συνέλευση της Ιατρικής Σχολής και εκδίδεται αιτιολογημένη απόφαση περί αποδοχής ή απόρριψης της αίτησης.

Εφόσον η ισχύουσα νομοθεσία θέτει ηλικιακό κριτήριο, συνιστάται, για λόγους χρηστής διοίκησης και ίσης μεταχείρισης, ως ημερομηνία γέννησης των φοιτητών/τριών να θεωρείται η 31η Δεκεμβρίου του έτους γέννησης.

Τα μέλη των κατηγοριών Ε.Ε.Π., Ε.ΔΙ.Π., Ε.Τ.Ε.Π., που γίνονται δεκτοί ως υπεράριθμοι σύμφωνα με τη διάταξη 9.5γ του παρόντος κανονισμού, απαλλάσσονται από την καταβολή διδάκτρων.

Σε περίπτωση που φοιτούν ταυτόχρονα σε Π.Μ.Σ. του Ιδρύματος μέλη της ίδιας οικογένειας μέχρι β' βαθμού συγγένειας εξ αίματος ή εξ αγχιστείας υπάρχει η δυνατότητα να παρέχεται μείωση στα καταβαλλόμενα τέλη φοίτησης κατά 50%.

Το ΠΜΣ «Θρόμβωση-Αιμορραγία-Ιατρική των Μεταγγίσεων» χορηγεί υποτροφίες αριστείας διάρκειας ενός εξαμήνου. Διαδικασία χορήγησης υποτροφιών: Το ΠΜΣ

«Θρόμβωση-Αιμορραγία-Ιατρική των Μεταγγίσεων» χορηγεί περιορισμένο αριθμό υποτροφιών ο οποίος εξαρτάται από τη διαθέσιμη χρηματοδότηση και αποφασίζεται από τη Συντονιστική Επιτροπή. Οι υποτροφίες χορηγούνται στην αρχή του Δ' εξαμήνου. Χορηγούνται δε, μετά την εισήγηση της Συντονιστικής Επιτροπής και την έγκριση της Συνέλευσης της Ιατρικής Σχολής σε Μεταπτυχιακούς Φοιτητές που έχουν επιτύχει σε όλα τα μαθήματα του Α', Β' και Γ' εξαμήνου και έχουν το μεγαλύτερο μέσο όρο βαθμολογίας.

ΥΠΟΔΟΜΗ & ΧΡΗΜΑΤΟΔΟΤΗΣΗ ΤΟΥ Π.Μ.Σ

Για την εύρυθμη λειτουργία του Π.Μ.Σ. διατίθενται αίθουσες διδασκαλίας και σεμιναρίων, αμφιθέατρα εξοπλισμένα με οπτικοακουστικά μέσα και εργαστήρια της Ιατρικής Σχολής ΕΚΠΑ.

Η καταβολή των τελών φοίτησης πραγματοποιείται από τον ίδιο τον/την φοιτητή/τρια ή από τρίτο φυσικό ή νομικό πρόσωπο για λογαριασμό του/της φοιτητή/τριας, εφόσον αυτό προβλέπεται στην απόφαση ίδρυσης του Π.Μ.Σ.

Η διαχείριση των πόρων των Π.Μ.Σ. του Α.Ε.Ι. πραγματοποιείται από τον Ειδικό Λογαριασμό Κονδυλίων Έρευνας (Ε.Λ.Κ.Ε.) του Ε.Κ.Π.Α.

Οι πόροι των Π.Μ.Σ. κατανέμονται ως εξής:

- α) ποσό που αντιστοιχεί στο τριάντα τοις εκατό (30%) των συνολικών εσόδων που προέρχονται από τέλη φοίτησης παρακρατείται από τον Ε.Λ.Κ.Ε. Στο ποσό αυτό συμπεριλαμβάνεται το ποσοστό παρακράτησης υπέρ του Ε.Λ.Κ.Ε. για την οικονομική διαχείριση των Π.Μ.Σ. Όταν τα έσοδα του Π.Μ.Σ. προέρχονται από δωρεές, χορηγίες και πάσης φύσεως οικονομικές ενισχύσεις, κληροδοτήματα ή πόρους από ερευνητικά έργα ή προγράμματα, πραγματοποιείται η παρακράτηση υπέρ Ε.Λ.Κ.Ε. που ισχύει για τα έσοδα από αντίστοιχες πηγές χρηματοδότησης,
- β) το υπόλοιπο ποσό των συνολικών εσόδων του Π.Μ.Σ. διατίθεται για την κάλυψη των λειτουργικών δαπανών του Π.Μ.Σ.

ΑΝΑΘΕΣΗ ΔΙΔΑΣΚΑΛΙΑΣ/ΔΙΔΑΣΚΟΝΤΕΣ ΣΤΟ Π.Μ.Σ.

Το διδακτικό έργο των Προγραμμάτων Μεταπτυχιακών Σπουδών (Π.Μ.Σ.) ανατίθεται, κατόπιν απόφασης της Συνέλευσης της Ιατρικής Σχολής στις ακόλουθες κατηγορίες διδασκόντων:

- α) μέλη Διδακτικού Ερευνητικού Προσωπικού (Δ.Ε.Π.), Ειδικού Εκπαιδευτικού Προσωπικού (Ε.Ε.Π.), Εργαστηριακού Διδακτικού Προσωπικού (Ε.ΔΙ.Π.) και Ειδικού Τεχνικού Εργαστηριακού Προσωπικού (Ε.Τ.Ε.Π.) της Ιατρικής Σχολής ή άλλων Τμημάτων του ΕΚΠΑ ή άλλου Ανώτατου Εκπαιδευτικού Ιδρύματος (Α.Ε.Ι.) ή Ανώτατου Στρατιωτικού Εκπαιδευτικού Ιδρύματος (Α.Σ.Ε.Ι.), με πρόσθετη απασχόληση πέραν των νόμιμων υποχρεώσεών τους,
- β) ομότιμους καθηγητές/τριες ή αφυπηρητήσαντα μέλη Δ.Ε.Π. της Ιατρικής Σχολής ή άλλων Τμημάτων του ΕΚΠΑ ή άλλου Α.Ε.Ι.,
- γ) συνεργαζόμενους/ες καθηγητές/τριες,
- δ) εντεταλμένους/ες διδάσκοντες/ουσες,
- ε) επισκέπτες καθηγητές/τριες ή επισκέπτες ερευνητές/τριες,

στ) ερευνητές και ειδικούς λειτουργικούς επιστήμονες ερευνητικών και τεχνολογικών φορέων του άρθρου 13Α του ν. 4310/2014 (Α' 258) ή λοιπών ερευνητικών κέντρων και ινστιτούτων της ημεδαπής ή αλλοδαπής,

ζ) επιστήμονες αναγνωρισμένου κύρους, οι οποίοι διαθέτουν εξειδικευμένες γνώσεις και σχετική εμπειρία στο γνωστικό αντικείμενο του Π.Μ.Σ.

Όλες οι κατηγορίες διδασκόντων/ουσών δύνανται να αμείβονται αποκλειστικά από τους πόρους του Π.Μ.Σ. Δεν επιτρέπεται η καταβολή αμοιβής ή άλλης παροχής από τον κρατικό προϋπολογισμό ή το πρόγραμμα δημοσίων επενδύσεων. Με απόφαση της Συνέλευσης της Ιατρικής Σχολής, καθορίζεται το ύψος της αμοιβής κάθε διδάσκοντος/ουσας. Ειδικώς οι διδάσκοντες/ουσες που έχουν την ιδιότητα μέλους Δ.Ε.Π. δύνανται να αμείβονται επιπρόσθετα για έργο που προσφέρουν προς το Π.Μ.Σ., εφόσον εκπληρώνουν τις ελάχιστες εκ του νόμου υποχρεώσεις τους, όπως ορίζονται στην παρ. 2 του άρθρου 155 του Ν.4957/2022. Το τελευταίο εδάφιο εφαρμόζεται αναλογικά και για τα μέλη Ε.Ε.Π., Ε.ΔΙ.Π. και Ε.Τ.Ε.Π., εφόσον εκπληρώνουν τις ελάχιστες εκ του νόμου υποχρεώσεις τους.

Με απόφαση της Συνέλευσης της Ιατρικής Σχολής δύνανται να ανατίθεται επικουρικό διδακτικό έργο στους υποψήφιους διδάκτορες της Ιατρικής Σχολής, υπό την επίβλεψη διδάσκοντος/ουσας του Π.Μ.Σ.

Η ανάθεση του διδακτικού έργου του Π.Μ.Σ. πραγματοποιείται με απόφαση της Συνέλευσης της Ιατρικής Σχολής, κατόπιν εισήγησης της Συντονιστικής Επιτροπής του Π.Μ.Σ.

Οι αποφάσεις της Συνέλευσης της Ιατρικής Σχολής για την κατανομή του διδακτικού έργου περιλαμβάνουν υποχρεωτικά τα ακόλουθα στοιχεία:

α) το ονοματεπώνυμο του/ης διδάσκοντα/ουσας,

β) την ιδιότητά του/ης (π.χ. μέλος Δ.Ε.Π., Ε.Ε.Π., Ε.ΔΙ.Π., Ε.Τ.Ε.Π. κ.ά.),

γ) το είδος του διδακτικού έργου που ανατίθεται ανά διδάσκοντα/ουσα (μάθημα, σεμινάριο ή εργαστήριο),

δ) τον αριθμό των ωρών διδασκαλίας ανά μάθημα, σεμινάριο ή εργαστήριο.

Η κατανομή του διδακτικού έργου πραγματοποιείται πριν από την έναρξη του ακαδημαϊκού έτους τόσο για το χειμερινό όσο και για το εαρινό εξάμηνο. Σε περίπτωση που η κατανομή του διδακτικού έργου δεν μπορεί να πραγματοποιηθεί ταυτόχρονα και για τα δύο ακαδημαϊκά εξάμηνα, η απόφαση θα λαμβάνεται πριν από την έναρξη του κάθε ακαδημαϊκού εξαμήνου. Με αιτιολογημένη απόφαση της Συνέλευσης της Ιατρικής Σχολής η ανάθεση διδακτικού έργου δύνανται να τροποποιείται κατά τη διάρκεια του ακαδημαϊκού έτους.

Οι διδάσκοντες/ουσες, κατά το χρονικό διάστημα που τελούν σε καθεστώς εκπαιδευτικής άδειας ή αναστολής καθηκόντων, δύνανται να παρέχουν διδακτικό έργο προς το Π.Μ.Σ., εάν κρίνουν ότι το πρόγραμμά τους το επιτρέπει, υπό την προϋπόθεση βεβαίως ότι βάσει των συντρεχουσών συνθηκών τούτο είναι ουσιαστικά και πρακτικά εφικτό, ζήτημα το οποίο πρέπει κατά περίπτωση να κριθεί αρμοδίως.

ΑΠΟΝΟΜΗ ΔΙΠΛΩΜΑΤΟΣ ΜΕΤΑΠΤΥΧΙΑΚΩΝ ΣΠΟΥΔΩΝ

Ο/Η φοιτητής/τρια ολοκληρώνει τις σπουδές για την απόκτηση Διπλώματος Μεταπτυχιακών Σπουδών (Δ.Μ.Σ.) με τη συμπλήρωση του ελάχιστου αριθμού

μαθημάτων και πιστωτικών μονάδων που απαιτούνται για τη λήψη του Δ.Μ.Σ., καθώς και την επιτυχή ολοκλήρωση της μεταπτυχιακής διπλωματικής εργασίας. Η Συνέλευση διαπιστώνει την ολοκλήρωση των σπουδών προκειμένου να χορηγηθεί το Δίπλωμα Μεταπτυχιακών Σπουδών (Δ.Μ.Σ.).

Με την ολοκλήρωση της ανωτέρω διαδικασίας χορηγείται στον/η μεταπτυχιακό/η φοιτητή/ρια βεβαίωση περάτωσης σπουδών, χάνεται η φοιτητική του/ης ιδιότητα και παύει η συμμετοχή του/ης στα συλλογικά όργανα διοίκησης του Πανεπιστημίου.

Το Δ.Μ.Σ. πιστοποιεί την επιτυχή αποπεράτωση των σπουδών και αναγράφει βαθμό, με ακρίβεια δύο δεκαδικών ψηφίων, κατά την ακόλουθη κλίμακα: Άριστα (8,5 έως 10), Λίαν Καλώς (6,5 έως 8,5 μη συμπεριλαμβανομένου) και Καλώς (5 έως 6,5 μη συμπεριλαμβανομένου).

Ο τύπος του Δ.Μ.Σ. ανά είδος Π.Μ.Σ. είναι κοινός για όλα τα Τμήματα και τις Σχολές του Ε.Κ.Π.Α. και περιλαμβάνεται στον Κανονισμό Μεταπτυχιακών και Διδακτορικών Σπουδών του Ιδρύματος.

Στο πλαίσιο του Π.Μ.Σ. απονέμεται Δίπλωμα Μεταπτυχιακών Σπουδών στον/ην «Θρόμβωση - Αιμορραγία - Ιατρική των μεταγγίσεων».

ΟΡΚΩΜΟΣΙΑ

Η ορκωμοσία δεν αποτελεί συστατικό τύπο της επιτυχούς περάτωσης των σπουδών, είναι όμως αναγκαία προϋπόθεση για τη χορήγηση του εγγράφου τίτλου του διπλώματος. Η καθομολόγηση γίνεται στο πλαίσιο της Συνέλευσης της Ιατρικής Σχολής και σε χώρο της Σχολής, παρουσία του/ης Διευθυντή/ντριας του Π.Μ.Σ., του Προέδρου της Ιατρικής Σχολής, του Κοσμήτορα της Σχολής Επιστημών Υγείας ή του/της Αναπληρωτή/τριας του/της και, κατά τις δυνατότητες, ενδεχομένως εκπροσώπου του Πρυτάνεως.

Αίτημα για τελετή ορκωμοσίας μεταπτυχιακών φοιτητών/τριών στη Μεγάλη Αίθουσα Τελετών του Κεντρικού κτηρίου εξετάζεται κατά περίπτωση από τον Πρύτανη, βάσει εκτίμησης των εκάστοτε δυνατοτήτων και του αριθμού των ορκιζόμενων που θα δηλώνεται από τη Γραμματεία του Π.Μ.Σ. στη Διεύθυνση Εκπαίδευσης και Έρευνας.

Οι μεταπτυχιακοί/ες φοιτητές/τριες, που έχουν ολοκληρώσει επιτυχώς το Π.Μ.Σ., σε εξαιρετικές περιπτώσεις (σπουδές, διαμονή ή εργασία στο εξωτερικό, λόγοι υγείας κ.λπ.), μπορούν να αιτηθούν στη Γραμματεία της Ιατρικής Σχολής εξαίρεση από την υποχρέωση καθομολόγησης. Η εξαίρεση από την υποχρέωση καθομολόγησης εγκρίνεται από τον/την Πρόεδρο της Ιατρικής Σχολής και τον Αντιπρύτανη Ακαδημαϊκών Υποθέσεων και Φοιτητικής Μέριμνας.

ΑΞΙΟΛΟΓΗΣΗ Π.Μ.Σ.

Αξιολόγηση από την Εθνική Αρχή Ανώτατης Εκπαίδευσης

Το Π.Μ.Σ. αξιολογείται στο πλαίσιο της περιοδικής αξιολόγησης/πιστοποίησης του Τμήματος που διοργανώνεται από την Εθνική Αρχή Ανώτατης Εκπαίδευσης (ΕΘ.Α.Α.Ε.).

Στο πλαίσιο αυτό αξιολογείται η συνολική αποτίμηση του έργου που επιτελέστηκε από κάθε Π.Μ.Σ., ο βαθμός εκπλήρωσης των στόχων που είχαν τεθεί κατά την ίδρυσή του, η βιωσιμότητά του, η απορρόφηση των αποφοίτων στην αγορά εργασίας, ο βαθμός συμβολής του στην έρευνα, η εσωτερική αξιολόγησή του από τους μεταπτυχιακούς φοιτητές/τριες, η σκοπιμότητα παράτασης της λειτουργίας του, καθώς και λοιπά στοιχεία σχετικά με την ποιότητα του έργου που παράγεται και τη συμβολή του στην εθνική στρατηγική για την ανώτατη εκπαίδευση.

Αν το Π.Μ.Σ. κατά το στάδιο της αξιολόγησής του κριθεί ότι δεν πληροί τις προϋποθέσεις συνέχισης της λειτουργίας του, λειτουργεί μέχρι την αποφοίτηση των ήδη εγγεγραμμένων φοιτητών/τριών σύμφωνα με την απόφαση ίδρυσης και τον κανονισμό μεταπτυχιακών και διδακτορικών προγραμμάτων σπουδών.

Εσωτερική αξιολόγηση

Η εσωτερική αξιολόγηση των ΠΜΣ πραγματοποιείται σε ετήσια βάση από τη Μονάδα Διασφάλισης Ποιότητας (ΜΟ.ΔΙ.Π.) του Ιδρύματος. Στη διαδικασία της εσωτερικής αξιολόγησης συμμετέχουν όλοι οι εμπλεκόμενοι στην υλοποίηση των ενεργειών και των δράσεων του ΠΜΣ και πιο συγκεκριμένα, οι φοιτητές/τριες, τα μέλη του διδακτικού προσωπικού, το προσωπικό διοικητικής και τεχνικής υποστήριξης και τα μέλη της Συντονιστικής Επιτροπής του ΠΜΣ.

Η διαδικασία εσωτερικής αξιολόγησης πραγματοποιείται σύμφωνα με την ισχύουσα νομοθεσία, το Εσωτερικό Σύστημα Διασφάλισης Ποιότητας του Ιδρύματος, τις οδηγίες και τα πρότυπα της ΕΘΑΑΕ.

Η εσωτερική αξιολόγηση των ΠΜΣ περιλαμβάνει την αποτίμηση του διδακτικού έργου, καθώς και όλων των ακαδημαϊκών λειτουργιών και δράσεων του.

Αναλυτικότερα αξιολογούνται:

α) το περιεχόμενο του Προγράμματος Σπουδών σύμφωνα με την πιο πρόσφατη έρευνα στο συγκεκριμένο γνωστικό αντικείμενο του ΠΜΣ, έτσι ώστε να εξασφαλίζεται ο σύγχρονος χαρακτήρας του ΠΜΣ,

β) ο φόρτος εργασίας των μαθημάτων, καθώς και η πορεία και η ολοκλήρωση των μεταπτυχιακών σπουδών από τους/ις φοιτητές/τριες,

γ) ο βαθμός ικανοποίησης των προσδοκιών των φοιτητών/τριών από το Πρόγραμμα Σπουδών, τις προσφερόμενες υπηρεσίες υποστήριξης των σπουδών τους και το μαθησιακό περιβάλλον,

δ) τα μαθήματα του Προγράμματος σε εξαμηνιαία βάση μέσω ερωτηματολογίων που συμπληρώνουν οι φοιτητές/τριες του ΠΜΣ.

Τα αποτελέσματα της αξιολόγησης κοινοποιούνται στη ΣΕ και εξετάζονται ώστε να βελτιώνεται διαρκώς το επίπεδο σπουδών του ΠΜΣ.

Τα αποτελέσματα αξιοποιούνται, κοινοποιούνται και αποβλέπουν στη βιωσιμότητα του Προγράμματος, το υψηλό επίπεδο σπουδών, τη βελτίωση των παροχών του και την αποδοτικότητα των διδασκόντων του.

ΜΕΤΑΒΑΤΙΚΕΣ ΔΙΑΤΑΞΕΙΣ

Για όσα θέματα δεν ορίζονται στην ισχύουσα νομοθεσία, στον Κανονισμό Μεταπτυχιακών και Διδακτορικών Διατριβών Ε.Κ.Π.Α. ή στον παρόντα Κανονισμό, αρμόδια να αποφασίσουν είναι τα όργανα του Π.Μ.Σ.



Αθήνα, 01.12.2022

**ΑΠΟΣΠΑΣΜΑ ΠΡΑΚΤΙΚΟΥ ΑΠΟ ΤΗΝ
ΓΕΝΙΚΗ ΣΥΝΕΛΕΥΣΗ ΜΕΛΩΝ Σ.Ε. ΤΟΥ ΠΜΣ**

Σήμερα 01.12.2022, ημέρα Πέμπτη συνήλθαν τα μέλη της Συντονιστικής Επιτροπής του ΠΜΣ «Θρόμβωση - Αιμορραγία -Ιατρική των μεταγγίσεων» σε συνεδρίαση με πρόεδρο την Καθηγήτρια κα Μαριάννα Πολίτου και με παρόντα τα παρακάτω μέλη:

Πρόεδρος:	Πολίτου Μαριάννα	Καθηγήτρια Ιατρικής ΕΚΠΑ
Μέλη:	Γιαλεράκη Αργυρή	Αν. Καθηγήτρια Ιατρικής ΕΚΠΑ
	Κλωνάρης Χρήστος	Καθηγητής Ιατρικής ΕΚΠΑ
	Ματσώτα Παρασκευή	Καθηγήτρια Ιατρικής ΕΚΠΑ
	Τέρπος Ευάγγελος	Καθηγητής Ιατρικής ΕΚΠΑ

Τα πρακτικά τήρησε η γραμματέας του Μεταπτυχιακού κα Παπανάγνου Φωτεινή, με εισήγηση της προέδρου.

ΘΕΜΑ

Η πρόεδρος Μαριάννα Πολίτου (διευθύντρια του μεταπτυχιακού προγράμματος «Θρόμβωση - Αιμορραγία – Ιατρική των μεταγγίσεων»), φέρνει σε συζήτηση των μελών της Σ.Ε. την σύνταξη του οδηγού σπουδών.

Τα μέλη συμφωνούν

Η ΠΡΟΕΔΡΟΣ
Πολίτου Μαριάννα

Η ΓΡΑΜΜΑΤΕΑΣ
Παπανάγνου Α. Φωτεινή

ΤΑ ΜΕΛΗ
Γιαλεράκη Αργυρή
Κλωνάρης Χρήστος
Ματσώτα Παρασκευή
Τέρπος Ευάγγελος

ΑΚΡΙΒΕΣ ΑΝΤΙΓΡΑΦΟ